

Progressive JAZZ Studies

For FLUTE Easy level



2
MT
345
R33P76
1993

James Rae

FABER *ff* MUSIC

Table

1 Aspects rythmiques du jazz	page 1
2 Etudes mélodiques de jazz	9
3 L'improvisation et le Blues	21

Introduction

Comparer l'interprétation du jazz et celle de la musique 'classique', c'est un peu comme comparer la manière dont les Américains et les Anglais s'expriment. Les deux langues s'écrivent à peu près de la même façon, mais l'accent est complètement différent. La meilleure façon d'acquérir l'accent américain est de vivre dans le pays pendant un certain temps — on s'habitue à la sonorité de la langue, et on adopte naturellement le même dialecte. De même, avec le jazz, il est essentiel d'écouter attentivement les musiciens qui jouent dans le style, pour développer le sens du jazz dans son propre jeu.

Le but de ce livre est d'être utile aux musiciens qui ont reçu une formation 'classique' et qui veulent se mettre à interpréter le jazz à son niveau le plus élémentaire.

Comment utiliser ce livre

La première partie permet à l'étudiant d'assimiler les figures rythmiques essentielles de la musique de jazz. On commence avec la notion du rythme de swing, et on continue avec diverses façons d'anticiper sur les temps, et avec les syncopes.

La seconde partie contient vingt études de jazz mélodiques, classées par ordre de difficulté croissante. Elles utilisent les rythmes présentés dans la première partie dans diverses combinaisons. Des exercices de la première partie judicieusement choisis peuvent servir de matériel préparatoire aux études de la seconde partie.

La troisième partie introduit la notion d'improvisation en jazz. L'élève travaille les exercices de cette section tout en incorporant dans son jeu les idées rythmiques et mélodiques acquises dans la première et la seconde partie. Il reprendra ensuite les études de la seconde partie utilisera les chiffres d'accords comme aide à d'autres improvisations.

James Rae

1 ASPECTS OF JAZZ RHYTHM

Aspects rythmiques du jazz

Der Jazzrhythmus

Rhythm is arguably the most important element in jazz music, and a good sense of rhythm is one of the jazz musician's most valuable assets.

On peut dire que le rythme est l'élément le plus important de la musique de jazz, et un bon sens du rythme est l'une des qualités principales du musicien de jazz.

Der Rhythmus ist wohl das wichtigste Kennzeichen des Jazz, und ein gutes Rhythmusgefühl gehört mit zu dem wertvollsten Kapital eines Jazzmusikers.

Swing quavers ▪ *Faire swinguer les croches* ▪ Swingende Achtel

Lengthen the first and shorten the second of each pair of notes.

Dans chaque paire de notes, allongez la première et raccourcissez la seconde.

Die erste Note jeder Achtelgruppe wird verlängert, die zweite verkürzt.

or
ou
oder

- a) Try clapping the rhythm before playing
- b) Always use soft-tonguing where no slurs or accents are marked

- a) *Essayez de frapper le rythme des mains avant de le jouer*
- b) *Pas de coup de langue marqué sauf s'il y a une liaison ou un accent*


- a) Vor dem Spielen den Rhythmus klatschen
- b) Immer mit weichem Zungenstoß spielen, wenn weder legato noch Akzente vorgeschrieben sind.

N.B.
All quavers in jazz (unless in a rock or latin context, or otherwise indicated) are played in swing time.

Dans le jazz, les croches se jouent toujours avec le rythme du swing (sauf dans la musique de rock et latine, ou lorsque le contraire est indiqué)

Alle Achtel werden im Jazz swingend gespielt (außer beim Rock und bei Lateinamerikanischer Musik und wenn es anders vorgeschrieben ist).

2 

3 

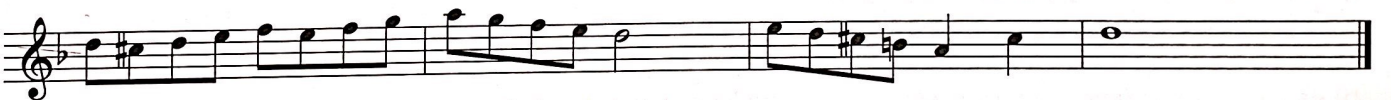
4 



5 



6 



7 



8 



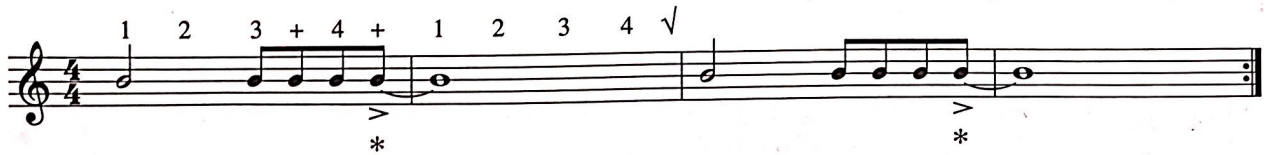
Anticipation ▪ **Anticiper** ▪ **Antizipation**

Bringing forward the main beats in the bar by a quaver.

Jouer les temps forts de la mesure une croche en avance.

Die starken Taktschläge werden um ein Achtel vorweggenommen (antizipiert).

Anticipated 1st beat · *1er temps anticipé* · Die antizipierte Eins

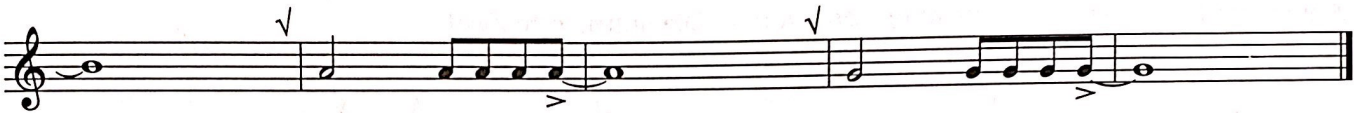
9 

* It is stylistically correct to accent off-beats in jazz music.

Dans le jazz, il est correct d'accentuer les temps faibles.

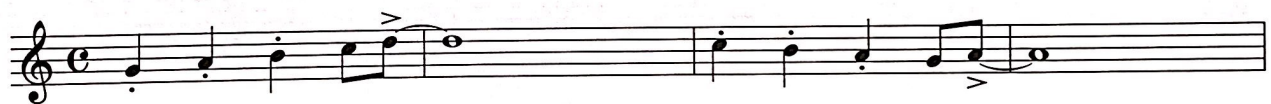
Es ist im Jazz stilistisch richtig, die schwachen Zählzeiten zu betonen.

10 




11 



12 



13 





14

15

Anticipated 2nd beat • 2ème temps anticipé • Die antizipierte Zwei

16

17

18

19

27

28

29

Anticipated 4th beat • 4ème temps anticipé • Die antizipierte Vier

30

31

32



Syncopation ▪ *Les syncopes* ▪ Synkopierung

Off-beat crotchets

Noires commençant sur le temps faible

Viertelnoten auf unbetonter Zählzeit

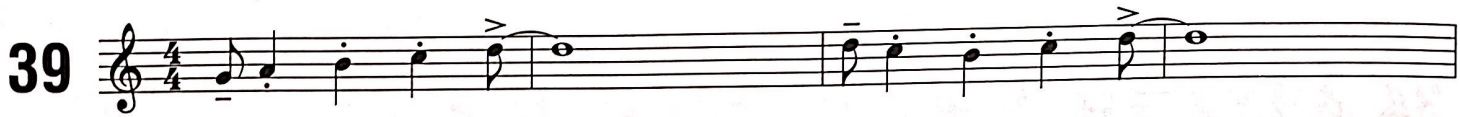
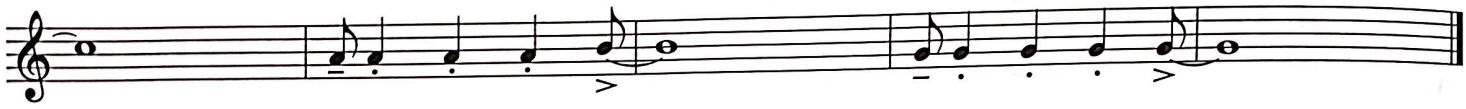


* Off-beat crotchets are generally played short in jazz music.

En général dans la musique de jazz on écoute les noires sur les temps faibles.

Es ist im Jazz üblich, die unbetonten Viertelnoten (off-beats) kurz zu spielen.





Jazz waltz



2

* MELODIC JAZZ STUDIES

Etudes mélodiques de jazz

Melodische Jazz-Etüden

Easy swing feel ♩ = 120

44

Am Dm7 E7 Am Dm7 E7

mf

Steady ♩ = 116

45

Am Dm7 Am E7 Am Dm7 Am E7 Am Dm7

mp

Bright bounce tempo ♩ = 144

46

Bm Em7 F#7 Bm Em7 F#7

f

* After working through Part 3 of the book, the chord symbols may be used as a guide to improvisation.

Après avoir bien travaillé la troisième partie de ce livre, les chiffres d'accords peuvent servir de guides à l'improvisation.

Hat man sich durch den dritten Teil des Buches durchgearbeitet, können die Akkordsymbole als Leitfaden für Improvisationen benutzt werden.

47 Moderate swing tempo ♩ = 152

f

Chords: Dm, Gm7, A7, Dm, Gm7, A7, Dm, A7, Dm

48 Bright ♩ = 168

mf

Chords: no chord, Gm, Dm, Gm, A7, Gm, Dm, Dm7, Gm, A7, Dm

49 Moderate waltz tempo ♩ = 152

mf

sim.

Chords: Gm7, Cm7, Gm7, D7, C7, Gm7

Bright swing feel ♩ = 160

50

Musical score for exercise 50, featuring a bright swing feel at 160 bpm. It consists of four staves of music in 4/4 time. The key signature has one flat (Bb). The chords used are Dm, A7, and Dm7. The melody is characterized by eighth and quarter notes with various articulations like accents and slurs.

Steady ♩ = 120

51

Musical score for exercise 51, featuring a steady feel at 120 bpm. It consists of three staves of music in 4/4 time. The key signature has one flat (Bb). The chords used are Dm7, Gm7, and A7. The melody is characterized by eighth and quarter notes with various articulations like accents and slurs.

Moving along ♩ = 168

52

Musical score for exercise 52, featuring a moving along feel at 168 bpm. It consists of four staves of music in 4/4 time. The key signature has one flat (Bb). The chords used are C, Dm7, G7, and F7. The melody is characterized by eighth and quarter notes with various articulations like accents and slurs.

Light jazz waltz tempo ♩ = 152

53 *mf*

Chords: C, G7, A°, C, F, C, G7, C

Relaxed swing feel ♩ = 120

54 *f (2.p)*

Chords: Dm, A7, Dm, A7, Dm, A7, Dm, A7, Dm, A7, Dm, A7, Gm, Dm, Gm, Dm, A7, Dm, E7, A7

Dynamic: *f*, *cresc.*, *f*

Markings: *Fine*, *D.C. al Fine*

Fast! ♩ = 184

55 *mf*

Chords: G6, D7, G6, D7, G6, D7, G6, D7, G6

Dynamic: *mf*, *f*

Markings: *D.S. al poi al Coda*, *CODA*

Lazy 5-in-a-bar feel ♩ = 138

56

Am F7 Am Dm
mp
 Am E7 Dm Bb7
 Am E7 Am Em
 Dm Am E7 Am

Fast ♩ = 184

57

Cm7 Fm7 G7 Cm7
mf
 Fm7 Cm7 G7 Fm7
 Bb7 Gm7 Cm7 F7
 D.S. al fine poi al Coda
 Bb F7 Bb
 CODA G7 Cm

Relaxed tempo ♩ = 132

58

f (2. *p*)

Fine

D.C. al Fine

Steady swing feel ♩ = 144

59

mf

Easy swing feel ♩ = 144

60

Chords: F, Gm7, Am7, Bb, Am7, Gm7, F, Gm7, C7, F, Gm7, Am7, Bbm7, Am7, G7, C7, F, Db7, F

Fast jump tempo ♩ = 200

61

Chords: Cm, Fm7, G7, Cm, Fm7, G7, Cm, Fm7, G7, Cm, Fm7, G7, Cm, Fm7, G7, Cm, Fm7, Bb7, Eb, Fm7, Bb7, Eb, G7, Cm, D.C. al Fine G7

Slow ♩ = 92

62

no chord Am7 Dm7 Am7

mf

Dm7 Am7

Dm7 Am7 E7 Am7 *Fine*

Dm7

Cm7 D7 G7 E7 *D.S. al Fine*

Brightly ♩ = 152

63

G Ab G Ab

f

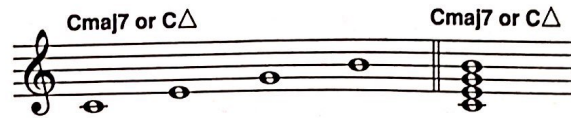
G Ab D7 G C#

no chord Bb

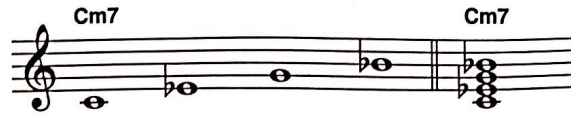
Gm D7 *D.C. al poi al Coda*

CODA
D7 G

The MAJOR chord plus the *major seventh*



The MINOR chord plus the *flattened seventh*



The DIMINISHED chord (i.e. a chord made up of rising minor thirds)



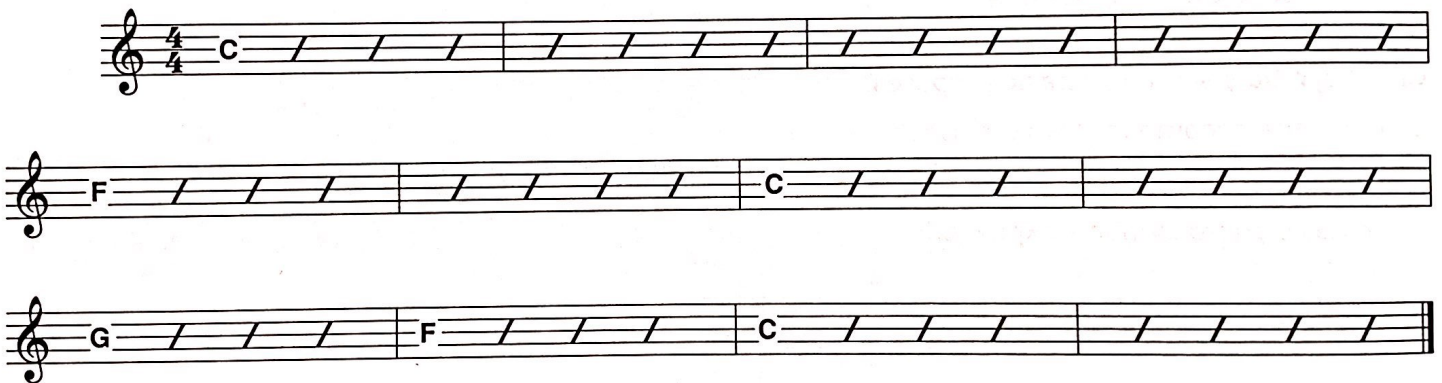
The AUGMENTED chord – the major chord but with a *sharpened fifth* (or a chord made up of major thirds)



The Blues

The Blues is probably the most commonly used ‘vehicle’ in jazz. It usually takes the form of a 12-bar harmonic pattern and works equally well in a swing (♩ = ♩) or rock context.

In its simplest form a twelve bar blues follows this pattern:



Blues melodies can also be quite simple to allow maximum scope for improvisation. A short phrase repeated three times can work quite successfully:

Basic blues



Try playing this blues round and round, improvising on the notes of the given chords.

Slow blues

67

Musical notation for exercise 67, 'Slow blues'. It consists of two staves in 4/4 time. The top staff contains a melodic line with a flat sign over the final note. The bottom staff contains a bass line with eighth notes. The piece concludes with a double bar line and repeat dots.

And finally a sequence using a jazz rock riff:

Steady rock tempo (straight quavers)

68

Musical notation for exercise 68, 'Steady rock tempo (straight quavers)'. It consists of two staves in 4/4 time. The top staff contains a melodic line with chord symbols G7, C7, and G7 above it. The bottom staff contains a bass line with eighth notes. The piece concludes with a double bar line and repeat dots.

Continuation of the musical notation for exercise 68. The top staff contains a melodic line with chord symbols D7, C7, and G above it. The bottom staff continues the bass line with eighth notes. The piece concludes with a double bar line and repeat dots.

3

Improvisation and Blues

L'IMPROVISATION ET LE BLUES

Improvisation und Blues

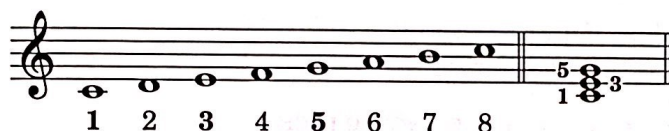
L'improvisation est l'art de la composition spontanée. Dans le jazz, elle peut être complètement libre, sans aucune restriction, ou partir d'une succession d'accords déterminés. L'élément primordial d'une bonne improvisation mélodique est le rythme. Maintenant que vous avez étudié la première et la seconde partie de ce livre, vous avez acquis un bon sens du rythme de jazz. Cela vous permettra, avec une solide connaissance des accords, de vous attaquer à vos premiers solos de jazz.

Les accords

Un accord est simplement formé de deux notes ou plus jouées simultanément. Les accords les plus simples, ou accords parfaits sont composés de la tonique, la tierce et la quinte de la gamme. Quand on joue ces notes l'une après l'autre, on obtient un arpège.

eg. Gamme de do majeur

Accord de do majeur



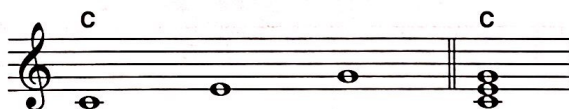
Les accords sont représentés par des **chiffrages**, c'est-à-dire des symboles écrits au dessus ou au dessous de la portée pour désigner l'accord requis.

Les **chiffrages d'accords** remplissent deux rôles:

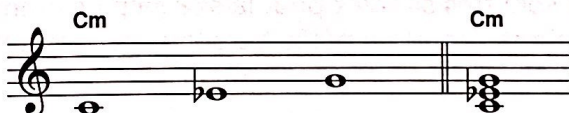
- ils indiquent à l'accompagnateur quelle harmonie il doit jouer;
- ils offrent au soliste une structure harmonique à partir de laquelle il peut improviser.

Voici l'explication de quelques chiffrages d'accords fondamentaux:

l'accord MAJEUR



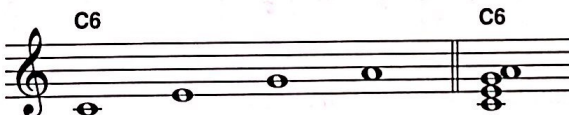
l'accord MINEUR



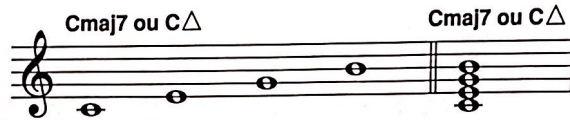
l'accord MAJEUR avec septième mineure



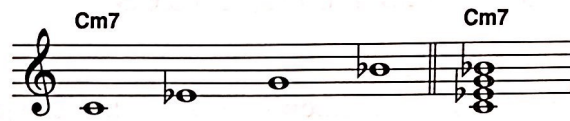
l'accord MAJEUR avec sixte ajoutée



l'accord MAJEUR avec septième majeure



l'accord MINEUR avec septième mineure





l'accord DIMINUÉ (c'est à dire, un accord constitué de tierces mineures)



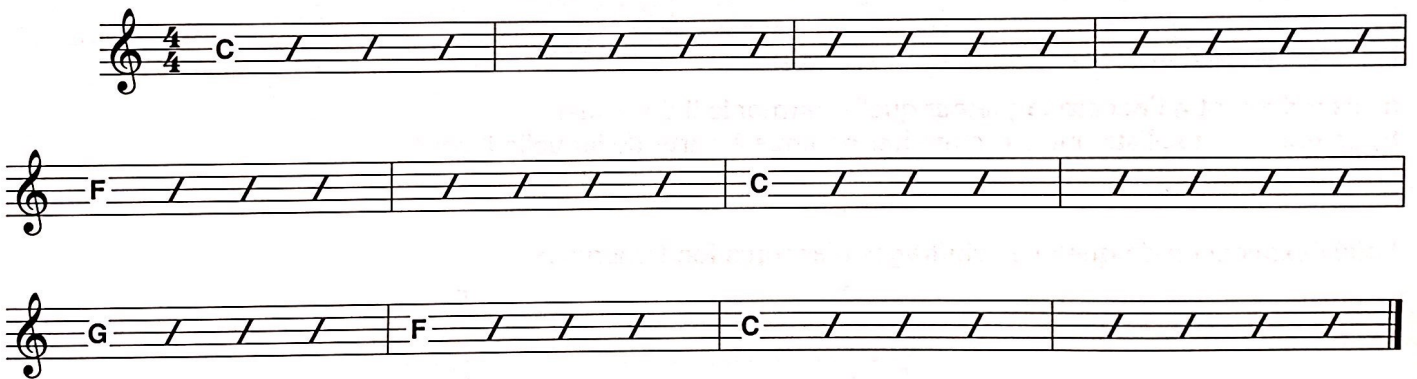
l'accord AUGMENTÉ – l'accord majeur avec *quinte augmentée* (ou un accord constitué de tierces majeures)



Le Blues

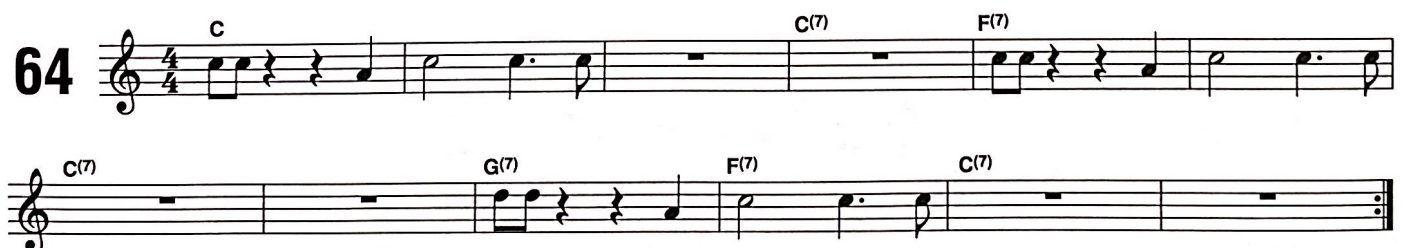
Le **Blues** est probablement le mode d'expression le plus fréquemment utilisé dans le jazz. Normalement, il se présente sous la forme d'un schéma harmonique de 12 mesures qui s'utilise aussi bien dans le *swing* ( = ) que dans le *rock*.

Sous sa forme la plus simple, le **Blues de 12 mesures** suit le modèle suivant:



Certaines mélodies de Blues sont très simples pour laisser la plus grande place à l'improvisation. Une simple phrase courte répétée trois fois, peut être très efficace:

Basic blues (Blues de base)



Essayez de jouer ce blues plusieurs fois en improvisant sur les accords donnés.

La gamme du blues

Avec les accords, la **gamme du blues** est une autre source d'improvisation. La voici sous sa forme complète:



Elle se compose de la tonique (1er degré de la gamme), de la sous-dominante (4ème), de la dominante (5ème), et de trois **notes bleues** – la tierce, la quinte et la septième de la gamme majeure bémolisées.

Lorsque le musicien rencontre un **chiffre d'accord**, il peut improviser sur les notes de la **gamme du blues** qui correspondent à cet accord.

Essayez de jouer l'air du *Basic blues*, et pendant les pauses improvisez votre propre solo à partir des notes de la gamme du blues. Ensuite, essayez d'improviser un solo sur l'air entier. Il est conseillé de jouer avec quelqu'un d'autre; un musicien joue la mélodie tandis que l'autre improvise, ce qui assure une continuité à votre musique. Après cela, essayez de changer le tempo. Le Blues se joue aussi bien dans un tempo lent que rapide.

Souvenez-vous – pour jouer un bon solo de jazz, le sens du rythme est essentiel. Il faut travailler la première et la seconde partie de ce livre à fond pour développer votre sensibilité au phrasé du jazz.

Le riff

Un **riff** est une phrase répétée sur laquelle on peut improviser un solo de jazz.

Latin feel (croches égales)



Essayez d'improviser sur le riff à partir des notes indiquées. Quand vous maîtriserez bien cet exercice, de le jouer dans des tonalités différentes.

Voici deux autres riffs pour servir de base à des improvisations. Cette fois-ci, ils sont dans le rythme du **swing** (c'est à dire $\text{♪♪} = \overset{\curvearrowright}{\text{♪}} \overset{\curvearrowright}{\text{♪}}$).

Bright swing tempo



67 **Slow blues**

Musical notation for exercise 67, 'Slow blues', in 4/4 time. The top staff contains a melodic line with a flat sign over the final note. The bottom staff contains a bass line with eighth notes and a final chord with a sharp sign. Both staves have repeat signs at the end of each measure.

Enfin, voici un passage qui utilise un riff de jazz-rock:

68 **Steady rock tempo (croches égales)**

Musical notation for exercise 68, 'Steady rock tempo (croches égales)', in 4/4 time. The top staff has a melodic line with a flat sign over the final note and chord symbols G7, C7, and G7. The bottom staff has a bass line with eighth notes and a final chord with a sharp sign.

Musical notation for exercise 68, showing the second system. The top staff has a melodic line with a flat sign over the final note and chord symbols D7, C7, and G. The bottom staff has a bass line with eighth notes and a final chord with a sharp sign.