

Em7b5

II.V

DmΔ9

Les accords...

Comment ça marche???

??



AMaj7#11

Bb13b9

Les symboles d'accords
enfin expliqués!

F#13sus4

??

II.V

Les accords...

J'ai commencé à lire les accords à l'âge de 12 ans, quand mon père s'est tanné de m'accompagner car je voulais toujours chanter! J'ai donc appris la base très tôt!

Pour les accords jusqu'à 7, j'étais pas pire, mais quand arrivait b9, #11 ou 13... je bloquais!!

Ça a été seulement plus tard que j'ai compris toutes les subtilités des autres chiffres ajoutés.

Donc voici mon explication pédagogique détaillée qui vous aidera à démystifier tout ça!

II.V

Les

Lettres

Chaque note est représentée par une lettre (c'est la notation anglaise).

La plus facile à retenir est Fa = F.

Do	Ré	Mi	Fa	Sol	La	Si
C	D	E	F	G	A	B



Fonctionnement

Note (lettre) seule (C, Eb) = Accord majeur à 3 sons

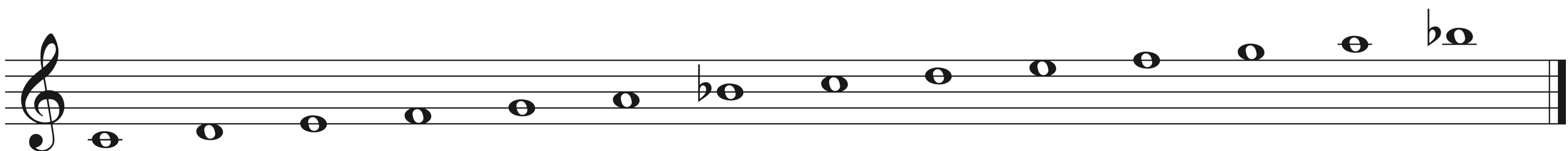
Note avec petit « m » (Cm, F#m) = Accord mineur à 3 sons

C/G : À gauche, c'est l'accord ; à droite, la basse.



Les accords se construisent à partir du mode mixolydien (mixo), c'est à dire, une gamme majeure à laquelle on a abaissé le 7e degré.

Ex. Gamme de Do Mixo : do-ré-mi-fa-sol-la-sib



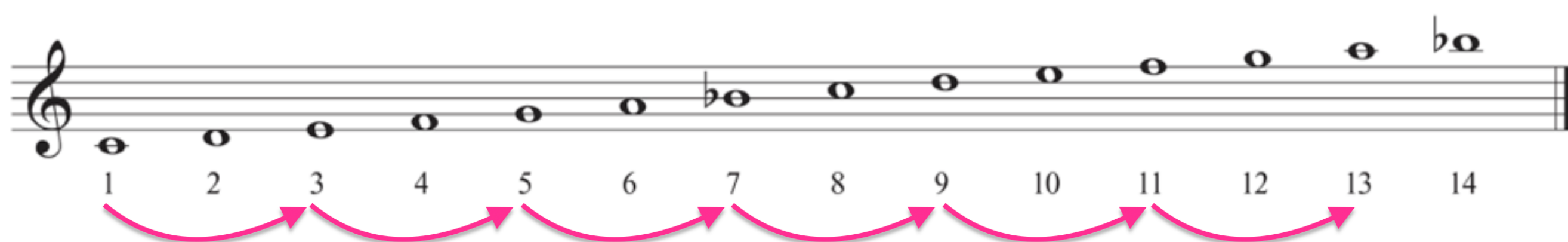
II.V

Généralement, on construit l'accord en sautant une note :

1-3-5-7-9-11-13

Ex. toujours à partir de la gamme de Do Mixolydien :

do-mi-sol-sib-ré-fa-la

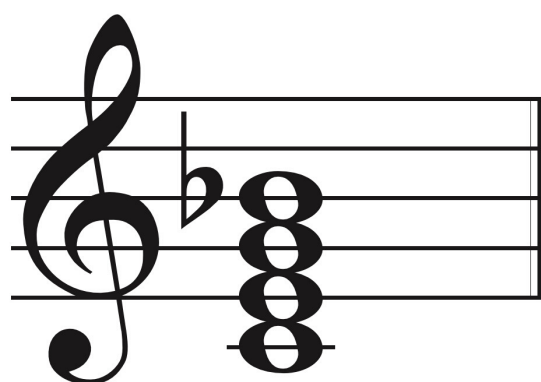


Donc...

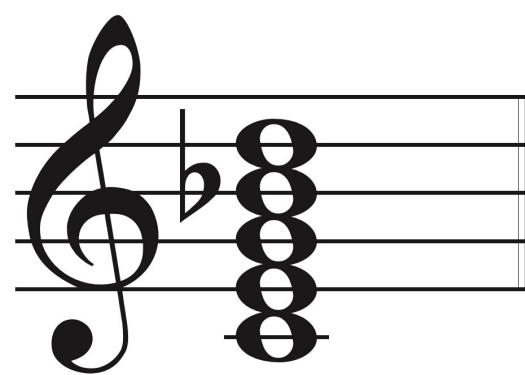
C = do-mi-sol



C7 = do-mi-sol-sib



C9 = do-mi-sol-sib-ré



II.V



Bon à savoir!

En règle générale, les chiffres plus hauts que 7 incluent les notes précédentes (C13 implique 11, 9 et 7). Ceci dit, ce n'est que l'aspect théorique de la chose, car les instrumentistes ont leurs «voicings» (disposition) qui omettent certaines notes, selon les accords.

En bas de 7, le chiffre demandé est simplement ajouté à l'accord de 3 sons. (C6 = do-mi-sol-la / C2 = do-ré-mi-sol)

II.V

Et pour les altérations?

En partant de l'accord C...

Pour abaisser la 3^{ce} :

- on ajoute « m » = Cm ou Cmin ou C- (do-mib-sol)

Pour augmenter la 5^{te} :

- accord à 3 sons = Caug ou C+ (do-mi-sol#)
- accord à 4 sons = aug ou + ou #5

Pour abaisser la 5^{te} :

- accord à 3 sons = Cdim ou C° (do-mib-solb)
- accord à 4 sons = dim ou ° ou b5

➔ Dans ce langage, le symbole d'altération ("#" ou "b") ne s'applique pas à la "note" mais plutôt au chiffre. Donc le "#" hausse d'un demi-ton et le "b" baisse d'un demi-ton.

Exemple #1 : Dans D7#9, la 9^e étant mi, en la haussant d'un demi-ton on arrive sur mi#, qui équivaut à fa. Donc #9 = fa ♯

Exemple #2 : Dans Bb7b9, la 9^e étant do, si on l'abaisse d'un demi-ton, on arrive alors sur si ♭ (do b)



II.V

Et pour les altérations? (suite)

Pour augmenter la 7^e :

- ajouter le mot « Maj » = CMaj7 ou CΔ ou CΔ7 ou C⁷ (do-mi-sol-si)
 - ➔ La triade étant déjà majeure, le mot « Maj » s'adresse toujours uniquement à la 7^e. Ex. CMaj9, indique que c'est un accord qui contient une 9^e et dont la 7^e est majeure.

Pour affecter la 9^e - 11^e - 13^e :

- ajouter # ou b
 - ➔ Toujours séparer la note d'accord de cette altération par un chiffre (C7#9, Eb13b9, F#9b5) car cela pourrait engendrer de la confusion (Considérant que 9 implique toujours 7, si tu veux un accord de E7 avec une 9^e b, tu ne peux pas écrire Eb9 car on va interpréter que c'est un accord de Eb avec 7 et 9 et non E avec un b9)



II.V

Pour aller plus loin...

- **dim7** ou **°7** veut dire que TOUT est diminué (3ce, 5te, 7e)
(do-mib-solb-la)
➔ Remarquez que la 7e diminuée est la même note que la 6e (la). Mais «dim6» n'existe pas.
- **m7b5** = \emptyset , aussi appelé demi-diminué (do-mib-solb-sib)
- **sus** veut dire «enlever la 3ce» et la remplacer par le chiffre demandé (Csus4 = do-fa-sol / Gsus2 = sol-la-ré)
- Exception : **6/9** est le SEUL moment où il y a 9 qui n'implique pas 7. (C6/9 = do-mi-sol-la-ré)

II.V



- **add** veut dire d'ajouter uniquement cette note, sans toutes les autres qui seraient normalement impliquées (Cadd9 = do-mi-sol-ré / Fmadd11 = fa-lab-do-sib)
- **omit** veut dire d'enlever cette note (Comit3 = do-sol)
- **N.C.** veut dire «no chord» donc les musiciens doivent jouer les notes écrites dans la portée dans ce passage

II.V

Résumé à imprimer!

Do	Ré	Mi	Fa	Sol	La	Si
C	D	E	F	G	A	B

Pour construire :

- Toujours partir de la gamme "mixo"
- Construire en sautant une note (1-3-5-7-9-11-13)
- En bas de 7, j'ajoute seulement la note demandée. En haut de 7, tout ce qui précède est inclus.
- Lettre seule = accord 3 sons majeur
- Pour faire mineur = mettre un petit "m" ou "min" ou "-"
- Pour augmenter une note = #
- Pour abaisser une note = b

Accords principaux (sur Do) :

- C : do - mi - sol
- Cm : do - mib - sol
- C7 : do - mi-sol-sib
- C dim : do - mib - solb



II.V

Pour conclure

Personne ne détient la "VÉRITÉ ABSOLUE" dans ce domaine, il y a plusieurs variantes de ce langage. Il faut donc demeurer ouvert aux autres appellations!

Maintenant, tu aimerais pouvoir les trouver à l'oreille? Je peux t'aider!!

Contacte-moi!

contact@lamusicoach.com



C'est en le chantant
qu'on l'entend!

